

SIMPLY CLEVER

ŠKODA

A photograph showing the open rear trunk of a white ŠKODA Fabia. A black metal grille is installed across the trunk opening, separating the passenger area from the luggage compartment. The background shows a waterfront with buildings and a boat.

TRUNK GRILLE TRUNK GRILLE OF THE LUGGAGE COMPARTMENT

Dělicí mříž/ Dělicí mříž zavazadlového prostoru

Gitter, das Raum für Fahrgäste und Kofferraum trennt/ Gitter - Längs-, Trenngitter, das Kofferraum einteilt
(Aufbau zum Quergitter)

Fitting instructions/ Operating instructions

Montážní návod/ Návod k použití

Montageanleitung/ Bedienungsanleitung

Fabia (NJ5)

Order Number/ Objednací číslo/ Bestellnummer
6V9 017 221, 6V9 017 222



Notes to the text/ Poznámky k textu/ Anmerkungen zum Text



Caution.

Texts with this symbol warn against the risk of injury of the person performing the assembly, or to potential risk of damage to the vehicle if the operation is performed improperly.

Pozor.

Texty s tímto symbolem upozorňují na možnost poranění osoby provádějící montáž popř. možnost poškození vozu při neopatrném provedení operace.

Achtung.

Texte mit diesem Symbol weisen auf Verletzungsgefahren bei Personen oder auf eventuelle Beschädigungen des Wagens bei unachtsamer Durchführung der Operation hin.



Attention.

Texts with this symbol contain instructions emphasizing accuracy of performance of particular operation.

Upozornění.

Texty s tímto symbolem obsahují pokyny s důrazem na přesnost provedení dané operace.

Hinweis.

Texte mit diesem Symbol enthalten Hinweise auf die Ausführungsgenauigkeit der jeweiligen Operation.



1 Procedure for inserting the grille partition.
 Postup při nasazení dělicí mříže.
 Die Vorgehensweise beim Einsetzen des Trenngitters.

1.
2x - 3x

2.
2x - 3x

Tighten with hand until it stops!
 Dotáhnout rukou na doraz!
 Mit der Hand bis zum Anschlag fest anziehen!

2 Procedure for inserting the luggage compartment grille partition.
 Postup při nasazení dělicí mříže zavazadlového prostoru.
 Die Vorgehensweise beim Einsetzen des Kofferraum-Trenngitters.

4.
 ⚠ After positioning the plastic-head screws, tighten them as far as they will go by hand.
 Po ustavení dotáhnout šrouby s plastovou hlavou rukou na doraz!
 Nach der Positionierung die Kunststoffkopfschrauben mit der Hand bis zum Anschlag fest anziehen!

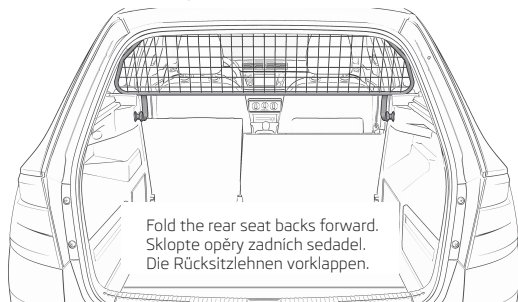
1.

2.
2x - 3x

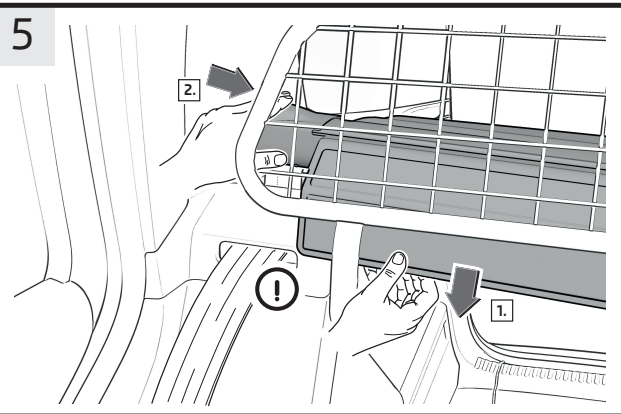
3.
2x - 3x

3

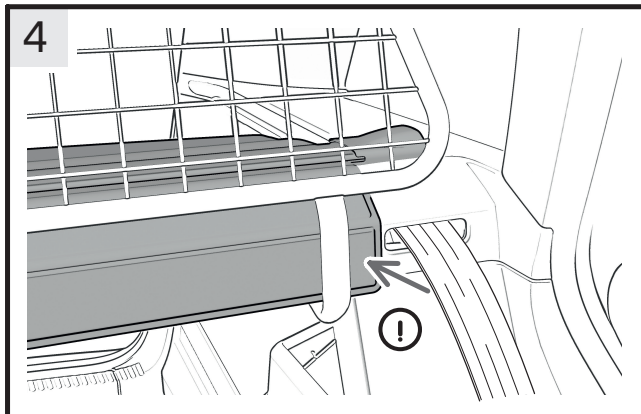
Procedure for inserting the retractable luggage compartment cover.
Postup při nasazení rola zavazadlového prostoru.
Die Vorgehensweise beim Einsetzen der aufrollbaren Kofferraumabdeckung.



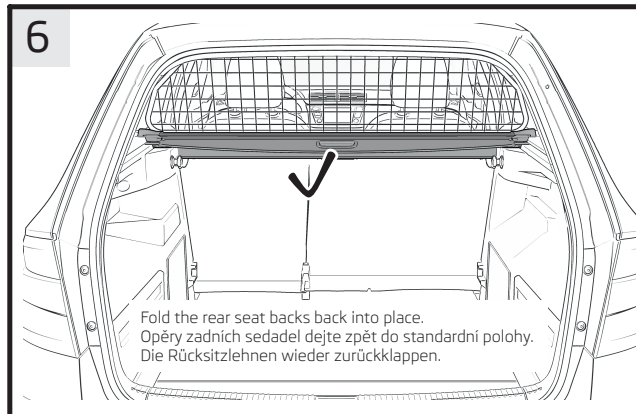
5



4



6



EN Grille to partition the passenger and luggage compartment areas/
Grille - Longitudinal grille, grille partition to divide the luggage compartment (attached to the transverse grille)

Procedure for installing the grille partition in the luggage compartment

Fig. 1 Grille to partition the passenger and luggage compartment areas

- › Insert the grille partition into the luggage compartment. Place the grille on the mounting points and slightly screw in the plastic-head screws. Check that the grille partition is seated correctly and tighten the screws as far as they will go by hand.



Note. Ensure that the plastic-head screws are positioned correctly. Screw the short screws into the mounts in the roof lining, and screw the long screws into the mounts in the lateral luggage compartment lining.

Fig. 2 Grille - Longitudinal grille, grille partition to divide the luggage compartment (attached to the transverse grille)

- › Insert the luggage compartment grille partition into the vehicle. Use the clip to secure the plastic part to the grille partition frame (see detail). Place the grille on the mounting points (on the rear seat backs and on the cover for the boot lid lock). Slightly screw in the plastic-head screws. Check that the grille is seated correctly and tighten the screws as far as they will go by hand.

The grille partition is removed in exactly the same way but in reverse order.



Note. You must never drive while a grille is not secured in place.

Procedure for inserting the retractable luggage compartment cover (hereafter simply referred to as the "cover") into the vehicle when the grille partition is installed.

Fig. 3

- › Fold the rear seat backs forward.

Fig. 4

- › On the left-hand side of the vehicle (when viewed in the direction of travel), insert the cover as usual into the luggage compartment. Insert the cover's end housing into the recess on the lateral luggage compartment lining in such a way that the cover's free panel is inserted between the grille partition and the wheel cover panel on the left-hand (see arrow).

Fig. 5

- › On the other side of the vehicle - the right-hand side (when viewed in the direction of travel) - place the cover's end housing loosely on the recess on the lateral luggage compartment lining.
- › Pull the cover's free panel between the grille partition and the wheel cover panel onto the rear seat back in the direction of the vehicle's vehicle floor (arrow 1). At the same time, push the cover's end housing in the direction of the vehicle interior in such a way that this correctly snaps into place in the recess on the lateral luggage compartment lining (arrow 2).

Fig. 6

- › Fold the rear seat backs back again and check that they lock into place. Check that the retractable luggage compartment cover is seated correctly and works correctly.



Note. Be extremely careful when you handle the cover in order to prevent damage to the roof lining and/or the lateral luggage compartment lining.

If, in addition to the grille partition, the luggage compartment grille partition is also fitted in the luggage compartment, it is not possible to use the retractable cover. Store the removed cover in a suitable, dry place (in a garage, in the home).

CZ Dělicí mříž/ Dělicí mříž zavazadlového prostoru

Postup při montáži dělicích mříží do zavazadlového prostoru

Obr. 1 Dělicí mříž

- › Dělicí mříž vložte do zavazadlového prostoru. Mříž ustavte na uchycovací body a šrouby s plastovou hlavou lehce dotáhněte. Zkontrolujte správnost ustavení dělicí mříže a šrouby dotáhněte rukou na doraz.



Upozornění. Dbejte na správné umístění šroubů s plastovou hlavou. Krátké šrouby zašroubujte do úchytů v panelu stropu, dlouhé šrouby do úchytů v bočním obložení zavazadlového prostoru.

Obr. 2 Dělicí mříž zavazadlového prostoru

- › Dělicí mříž zavazadlového prostoru vložte do vozu. Plastový díl

přípevněte klipem na rám dělicí mříže -detail-. Mříž ustavte na uchycovací body (u opěr zadních sedadel a na krytu zámku víka zavazadlového prostoru). Šrouby s plastovou hlavou lehce dotáhněte. Zkontrolujte správnost ustavení mříže a šrouby dotáhněte rukou na doraz.

Demontáž dělicích mříží provedte opačným postupem.



Upozornění. V žádném případě není povolena jízda s neupevněnými mřížemi.

Postup při nasazení rola zavazadlového prostoru (dále jen rolo) do vozu, je-li ve voze namontovaná dělicí mříž.

Obr. 3

- › Sklopte opěry zadních sedadel.

Obr. 4

- › Na levé straně vozu (ve směru jízdy) vložte rolo do zavazadlového prostoru obvyklým způsobem. Koncové pouzdro rola ustavte do prolisu na bočním obložení zavazadlového prostoru tak, aby volný zákryt rola byl prostrčen mezi dělicí mříží a obložением krytu kola u opěry levého zadního sedadla -šipka-.

Obr. 5

- › Na druhé straně vozu, vpravo (ve směru jízdy), položte koncové pouzdro rola volně na prolis na bočním obložení zavazadlového prostoru.
- › Volný zákryt rola protáhněte mezi dělicí mříží a obložением krytu kola u opěry zadního sedadla směrem k podlaze vozu -šipka 1-. Zároveň zatlačte koncové pouzdro rola směrem k interiéru vozu tak, aby zapadlo do prolisu na bočním obložení zavazadlového prostoru do správné polohy -šipka 2-.

Obr. 6

- › Opěry zadních sedadel sklopte zpět do standardní polohy a zkontrolujte jejich zajištění. Překontrolujte správnost nasazení a funkci rola zavazadlového prostoru.



Upozornění. Při manipulaci s rolem postupujte s největší opatrností, aby nedošlo k poškození panelu stropu, popř. bočního obložení zavazadlového prostoru.

Pokud máte v zavazadlovém prostoru namontovanou kromě dělicí mříže i dělicí mříž zavazadlového prostoru, nelze rolo v zavazadlovém prostoru použít. Vyjmuté rolo uložte na vhodné suché místo (v garáži, v bytě).

DE Gitter, das Raum für Fahrgäste und Kofferraum trennt/ Gitter - Längs-, Trenngitter, das Kofferraum einteilt (Aufbau zum Quergitter)

Vorgehensweise beim Einbau der Trenngitter in den Kofferraum

Abb. 1 Gitter, das Raum für Fahrgäste und Kofferraum trennt

- › Das Trenngitter in den Kofferraum einsetzen. Das Gitter auf die Aufnahmepunkte stellen und die Kunststoffkopfschrauben leicht anziehen. Das Trenngitter auf korrekten Sitz prüfen und die Schrauben handfest bis zum Anschlag anziehen.



Hinweis. Auf die korrekte Positionierung der Kunststoffkopfschrauben achten. Kurze Schrauben in die Aufnahmen in der Dachverkleidung, lange Schrauben in die Aufnahmen in der seitlichen Kofferraumverkleidung einschrauben.

Abb. 2 Gitter - Längs-, Trenngitter, das Kofferraum einteilt (Aufbau zum Quergitter)

- › Das Kofferraum-Trenngitter in das Fahrzeug einsetzen. Den Kunststoffteil mit dem Clip am Trenngitterrahmen -Detail- befestigen. Das Gitter auf die Aufnahmepunkte (an den Rücksitzlehnen sowie an der Abdeckung des Heckklappenschlosses) stellen. Die Kunststoffkopfschrauben leicht anziehen. Das Gitter auf korrekten Sitz prüfen und die Schrauben handfest bis zum Anschlag anziehen.

Der Ausbau der Trenngitter erfolgt in umgekehrter Reihenfolge.



Hinweis. Eine Fahrt mit unbefestigten Gittern ist keinesfalls zulässig.

Vorgehensweise beim Einsetzen der aufrollbaren Kofferraumabdeckung (nachstehend nur als Abdeckung) in das Fahrzeug bei eingebautem Trenngitter.

Abb. 3

- › Die Rücksitzlehnen vorklappen.

Abb. 4

- › Auf der linken Fahrzeugseite (in Fahrtrichtung) die Abdeckung wie gewohnt in den Kofferraum einsetzen. Das Endgehäuse der Abdeckung in die Vertiefung an der seitlichen Kofferraumverkleidung so einsetzen, dass die freie Blende der Abdeckung zwischen dem Trenngitter und der Verkleidung der Radabdeckung an der linken Rückstizlehne eingezogen ist -Pfeil-.

Abb. 5

- › Auf der anderen Fahrzeugseite, rechts (in Fahrtrichtung), das Endgehäuse der Abdeckung lose auf die Vertiefung an der seitlichen Kofferraumverkleidung legen.

- › Die freie Blende der Abdeckung zwischen dem Trenngitter und der Verkleidung der Radabdeckung an der Rückstizlehne in Richtung Fahrzeugboden durchziehen -Pfeil 1-. Gleichzeitig das Endgehäuse der Abdeckung in Richtung Fahrzeuginnenraum so drücken, dass dieses korrekt in die Vertiefung an der seitlichen Kofferraumverkleidung einrastet -Pfeil 2-.

Abb. 6

- › Die Rücksitzlehnen wieder zurückklappen und deren Verriegelung prüfen. Die aufrollbare Kofferraumabdeckung auf korrekten Sitz und Funktion prüfen.



Hinweis. Bei der Handhabung der Abdeckung äußerst vorsichtig vorgehen, um Schäden an der Dachverkleidung ggf. an der seitlichen Kofferraumverkleidung zu vermeiden.

Ist im Kofferraum neben dem Trenngitter auch das Kofferraum-Trenngitter eingebaut, dann kann die aufrollbare Abdeckung nicht verwendet werden. Die herausgenommene Abdeckung an einer geeigneten trockenen Stelle (in der Garage, in der Wohnung) aufbewahren.

ES Rejilla: separa el espacio entre los pasajeros y el maletero/ Rejilla longitudinal o de separación: divide el maletero (estructura para rejilla transversal)

Procedimiento para montar la rejilla de separación en el maletero

Fig. 1 Rejilla que separa el espacio entre los pasajeros y el maletero

- › Introducir la rejilla de separación en el maletero. Colocar la rejilla en los puntos de fijación y apretar ligeramente los tornillos con cabeza de plástico. Comprobar que la rejilla de separación esté en la posición correcta y apretar a mano los tornillos hasta el tope.



Advertencia: Asegurarse de que los tornillos con cabeza de plástico estén correctamente posicionados. Atornillar los tornillos cortos en los puntos de fijación del revestimiento del techo y los tornillos largos en los del revestimiento lateral del maletero.

Fig. 2 Rejilla longitudinal o de separación que divide el maletero (estructura de rejilla transversal)

- › Introducir la rejilla de separación del maletero en el vehículo. Fijar la pieza de plástico con el clip al marco de la rejilla de separación (detalle). Colocar la rejilla en los puntos de fijación (en los respaldos de los asientos traseros y en la cubierta de la cerradura del portón trasero). Apretar ligeramente los tornillos con cabeza de plástico. Comprobar que la rejilla de separación esté en la posición correcta y apretar los tornillos a mano hasta el tope.

Para el desmontaje de la rejilla de separación se deben seguir los mismos pasos en orden inverso.



Advertencia: No está permitido en ningún caso circular con una rejilla que no esté fijada.

Procedimiento para colocar la cubierta enrollable del maletero (en adelante, simplemente «cubierta») en el vehículo con rejilla de separación montada.

Fig. 3

› Abatir hacia delante los respaldos de los asientos traseros.

Fig. 4

› Introducir la cubierta en el maletero como de costumbre por el lado izquierdo del vehículo (en sentido de la marcha). Colocar los extremos de la cubierta en la acanaladura del revestimiento lateral del maletero de tal modo que la moldura libre de la cubierta quede introducida entre la rejilla de separación y el revestimiento del guardabarros junto al respaldo del asiento trasero izquierdo (flecha).

Fig. 5

› En el otro lado del vehículo, a la derecha (en sentido de la marcha), colocar con holgura el extremo de la cubierta en la acanaladura del revestimiento lateral del maletero.
› Pasar la moldura libre de la cubierta entre la rejilla de separación y el revestimiento del guardabarros junto al respaldo del asiento trasero en dirección al suelo del vehículo (flecha 1). Al mismo tiempo, presionar el extremo de la cubierta en dirección al habitáculo del vehículo de tal modo que encaje correctamente en la acanaladura del revestimiento lateral del maletero (flecha 2).

Fig. 6

› Levantar de nuevo el respaldo de los asientos traseros y comprobar que quedan enclavados. Comprobar que la posición y el funcionamiento de la cubierta enrollable del maletero son correctos.



Advertencia: Al manipular la cubierta, proceder con suma precaución para evitar daños en el revestimiento del techo o en el revestimiento lateral del maletero.

Si, además de la rejilla de separación longitudinal, se ha montado la rejilla transversal, no se podrá utilizar la cubierta enrollable. Guardar la cubierta extraída en un lugar adecuado y seco (en el garaje o en la vivienda).

FR Grille transversale de séparation de l'habitacle et du coffre à bagages/
Grille longitudinale de fractionnement du coffre à bagages (fixation sur la grille de séparation transversale)

Procédure d'installation de la grille de séparation dans le coffre à bagages

Fig. 1 Grille transversale de séparation de l'habitacle et du coffre à bagages

› Mettre en place la grille de séparation dans le coffre à bagages. Positionner la grille sur les points de fixation et serrer légèrement les vis à tête en plastique. Vérifier le positionnement approprié de la grille de séparation et serrer à la main les vis jusqu'en butée.



Remarque. Faire attention au positionnement correct des vis à tête en plastique. Mettre en place les vis courtes dans les logements du garnissage de pavillon et les vis longues dans les logements du garnissage latéral de coffre à bagages.

Fig. 2 Grille longitudinale de fractionnement du coffre à bagages (fixation sur la grille de séparation transversale)

- › Mettre en place la grille de fractionnement de coffre dans le véhicule. Fixer la partie en plastique avec le clip sur le cadre de la grille de séparation (voir l'encadré). Mettre en place la grille sur les points de fixation (sur les dossiers de banquette arrière et sur le cache de serrure du hayon). Serrer légèrement les vis à tête en plastique. Vérifier le positionnement approprié de la grille et serrer les vis à la main jusqu'en butée.

Le démontage de la grille de séparation se déroule dans l'ordre inverse.



Remarque. Tout déplacement avec des grilles non fixées est formellement interdit.

Procédure d'installation du cache-bagages à enrouleur (ci-après dénommé cache-bagages) avec la grille de séparation en place.

Fig. 3

- › Rabattre les dossiers de la banquette arrière vers l'avant.

Fig. 4

- › Sur le côté gauche du véhicule (dans le sens de la marche), mettre en place le cache-bagages selon la procédure habituelle dans le coffre à bagages. Placer l'extrémité de la cassette de cache-ba-

gages dans l'évidement du garnissage latéral de coffre, de manière à ce que la section libre du cache-bagage s'insère entre la grille de séparation et le garnissage de passage de roue sur le dossier de banquette arrière gauche (flèche).

Fig. 5

- › De l'autre côté du véhicule, à droite (dans le sens de la marche), engager l'extrémité de la cassette de manière lâche dans l'évidement du garnissage latéral de coffre.
- › Faire coulisser la section libre du cache-bagages entre la grille de séparation et le garnissage de passage de roue sur le dossier de banquette arrière du véhicule (flèche 1). Dans le même temps, appuyer sur l'extrémité de la cassette de cache-bagages vers l'habitacle, de telle sorte qu'elle s'encliquette correctement dans l'évidement du garnissage de coffre (flèche 2).

Fig. 6

- › Relever les dossiers de banquette arrière et vérifier qu'ils sont verrouillés. Contrôler le positionnement et le bon fonctionnement du cache-bagages à enrouleur.



Remarque. Procéder avec la plus grande prudence lors des manipulations du cache-bagages, afin de ne pas endommager le garnissage de pavillon et, le cas échéant, le garnissage latéral de coffre.

Si la grille de séparation est installée avec la grille de fractionnement dans le coffre, le cache-bagages à enrouleur ne peut pas être employé. Le cache-bagages déposé doit être entreposé dans un local à l'abri de l'humidité (garage, habitation).

IT Rete che separa l'abitacolo per i passeggeri dal vano portabagagli/
Rete - Rete longitudinale e di separazione, che suddivide il vano portabagagli (struttura per rete obliqua)

Come installare la rete di separazione nel vano portabagagli

Fig. 1 Rete che divide l'abitacolo per passeggeri e vano portabagagli

- › Inserire la rete di separazione nel bagagliaio. Posizionare la griglia sui punti di fissaggio e stringere leggermente le viti con testa in plastica. Controllare la corretta posizione della rete di separazione e quindi stringere le viti fino al completo arresto.



Avvertenza. Controllare il corretto posizionamento delle viti con testa in plastica. Avvitare le viti brevi negli alloggiamenti previsti nel rivestimento del tetto; le viti più lunghe devono essere avvitate negli alloggiamenti nel rivestimento laterale del bagagliaio.

Fig. 2 Rete - Rete longitudinale e di separazione, che suddivide il vano portabagagli (struttura per rete obliqua)

- › Inserire la rete di separazione del bagagliaio nella vettura. Fissare la parte in plastica con la clip sul telaio della rete di separazione -dettaglio-. Posizionare la griglia sui punti di fissaggio (negli schienali dei sedili posteriori e sul coperchio della serratura portellone). Stringere leggermente le viti dalla testa in plastica. Controllare la corretta posizione della rete e quindi stringere le viti fino al completo arresto.

Lo smontaggio della rete di separazione avviene in senso inverso.



Avvertenza. Non è assolutamente consentito viaggiare con la rete non fissata.

Come montare il coperchio del bagagliaio avvolgibile (di seguito solo come copertura) nel veicolo con rete di separazione integrata.

Fig. 3

- › Ribaltare in avanti gli schienali dei sedili posteriori.

Fig. 4

- › Sul lato sinistro della vettura (nella direzione di marcia) inserire la copertura nel vano portabagagli, come d'abitudine. L'alloggiamento terminale della copertura deve essere inserito nell'incavo previsto sul rivestimento laterale del vano portabagagli, in maniera tale che il telaio della copertura sia inserito tra la rete di separazione e il rivestimento della copertura ruota sul supporto del sedile posteriore sinistro -freccia-.

Fig. 5

- › Sull'altro lato della vettura, a destra (in direzione di marcia), collocare l'alloggiamento terminale della copertura libero sull'incavo sul rivestimento laterale del vano portabagagli.
- › Il telaio libero della copertura deve essere fatto passare tra la rete di separazione e il rivestimento della copertura ruote, sul supporto del sedile posteriore in direzione del pavimento della vettura -Freccia 1-. Premere contemporaneamente il coperchio in direzione dell'abitacolo della vettura, in maniera tale che vada a correttamente a innestarsi nel rivestimento laterale del vano portabagagli -freccia 2-.

Fig. 6

- › Piegare i sedili posteriori e verificare che siano bloccati. Controllare il corretto posizionamento e funzionamento della copertura avvolgibile.



Avvertenza. Utilizzare la massima cautela quando si maneggia la copertura, per evitare di danneggiare il rivestimento del tetto ed eventualmente anche il rivestimento laterale del vano portabagagli.

Se nel vano portabagagli oltre alla rete di separazione è montata anche la rete di separazione per la suddivisione del vano portabagagli, non sarà possibile utilizzare la copertura avvolgibile. La copertura rimossa deve essere conservata in un idoneo luogo asciutto (nel garage, nell'abitazione).

SV

Galler för avskiljning av kupé och bagageutrymme/ Galler - längsgaller, galler för uppdelning av bagagerum (påbyggnad för tvärgående galler)

Montering av lastgaller i bagageutrymme

Bild 1 Galler för avskiljning av kupé och bagageutrymme

- › Sätt in lastgallret i bagageutrymmet. Placera gallret på fästpunkterna och skruva åt de plasthuvudförsedda skruvarna en aning. Kontrollera att lastgallret sitter som det ska och dra åt skruvarna för hand tills det tar stopp.



Anmärkning. Kontrollera att de plasthuvudförsedda skruvarna sitter rätt. Skruva i de korta skruvarna i fästena i takklädseln och de långa skruvarna i fästena i bagageutrymmets sidoklädsel.

Bild 2 Galler - längsgaller, avdelningsgaller för bagagerum (påbyggnad för tvärgående galler)

- › Sätt i avdelningsgallret för bagageutrymmet i bilen. Fäst plastdelen på lastgallrets ram (detaljbild) med klämman. Placera gallret på fästpunkterna (på ryggstödet och på kåpan till bakluckelåset). Dra åt de plasthuvudförsedda skruvarna en aning. Kontrollera att gallret sitter som det ska och dra åt skruvarna för hand tills det tar stopp.

För att demontera lastgallret upprepar du instruktionen i omvänd ordning.



Anmärkning. Kör aldrig med ett galler som inte är ordentligt fastsatt.

Tillvägagångssätt för att sätta i det upprullningsbara insynsskyddet för bagageutrymmet (i fortsättningen endast "insynsskydd") i bil med monterat lastgaller.

Bild 3

- › Fäll fram baksätets ryggstöd.

Bild 4

- › Sätt in insynsskyddet på vänster sida (i körriktningen) precis som du brukar. Sätt i insynsskyddets ändkåpa i fördjupningen på bagageutrymmets sidoklädsel så att den fria delen på insynsskyddet går in mellan lastgallret och hjulhuspanelen vid baksätets vänstra ryggstöd (pil).



Bild 5

- › Lägg ändkåpan på insynsskyddet på höger sida (i körriktningen) löst på fördjupningen i den bagageutrymmets sidoklädsel.
- › Dra ner den fria delen av själva insynsskyddet mellan lastgallret och hjulhuspanelen vid baksätets ryggstöd mot golvet (pil 1). Tryck samtidigt in ändkåpan på insynsskyddet i riktning mot kupén så att den snäpper på plats i fördjupningen i bagageutrymmets sidoklädsel (pil 2).

Bild 6

- › Fäll upp baksätets ryggstöd igen och kontrollera att de går i lås ordentligt. Kontrollera att det upprullningsbara insynsskyddet för bagagerummet sitter rätt och att det fungerar som det ska.



Anmärkning. Var försiktig så att du inte skadar takklädseln eller sidorna på bagageutrymmets klädsel när du hanterar insynsskyddet.

Om bagageutrymmet har försetts med både lastgaller och avdelningsgaller för bagageutrymme går det inte att använda det upprullningsbara insynsskyddet. Ta i så fall ut insynsskyddet och förvara det på ett lämpligt och torrt ställe antingen i garaget eller hemma.



NL Rooster dat de ruimte voor de passagiers scheidt van de kofferruimte/
Rooster - langsrichting-, scheidingsrooster dat de kofferruimte indeelt (opbouw voor het dwarsrooster)

Methodie voor het inbouwen van het dwarsrooster in de kofferruimte

Afb. 1 Rooster dat de ruimte voor de passagiers scheidt van de kofferruimte

- › Het scheidingsrooster in de kofferruimte plaatsen. Het rooster op de bevestigingspunten plaatsen en de schroeven met kunststof kop lichtjes vastzetten. De correcte plaatsing van het scheidingsrooster controleren en de schroeven met de hand tot aan de aanslag vastzetten.



Opmerking. Let op de correcte positionering van de schroeven met kunststof kop. Korte schroeven in de houders in de dakbekleding, lange schroeven in de houders in de zijdelingse kofferruimtebekleding inschroeven.

Afb. 2 Rooster - langsrichting-, scheidingsrooster dat de kofferruimte indeelt (opbouw voor het dwarsrooster)

- › Het kofferruimtescheidingsrooster in het voertuig plaatsen. Het kunststof deel met het klemmetje aan het frame van het scheidingsrooster -detail- vastmaken. Het rooster op de bevestigingspunten (aan de leuning van de achterbank en aan de afdekking van het achterklepplot) plaatsen. De schroeven met kunststof kop lichtjes vastzetten. De correcte plaatsing van het rooster



controleren en de schroeven met de hand tot aan de aanslag vastzetten.

Het uitbouwen van de scheidingsrooster gebeurt in omgekeerde volgorde.



Opmerking. *Rijden met losse roosters is te allen tijde verboden.*

Methode voor het plaatsen van de oprolbare kofferruimteafdekking (hierna kortweg afdekking genoemd) in het voertuig bij ingebouwd scheidingsrooster.

Afb. 3

› De rugleuningen van de achterbank naar voren klappen.

Afb. 4

› Aan de linker voertuigzijde (in rijrichting) de afdekking op normale wijze in de kofferruimte plaatsen. De behuizing aan het einde van de afdekking zo in de verdieping van de zijdelingse kofferruimtebekleding plaatsen, dat het vrije paneel van de afdekking zich tussen het scheidingsrooster en de bekleding van de wielkast aan de linker leuning van achterbank bevindt -pijl-.

Afb. 5

› Aan de andere zijde van het voertuig, rechts (in rijrichting), de behuizing aan het einde van de afdekking los op de verdieping van de zijdelingse kofferruimtebekleding leggen.
› Het vrije paneel van de afdekking tussen het scheidingsrooster en de bekleding van de wielkast bij de leuning van de achterbank in de richting van de vloer doortrekken -pijl 1-. Tegelijkertijd de behuizing aan het einde van de afdekking zo in de richting van het interieur drukken, dat deze correct in de verdieping van de zijdelingse kofferruimtebekleding vergrendelt -pijl 2-.

Afb. 6

› De leuning van de achterbank weer terugklappen en de vergrendeling ervan controleren. De correcte plaatsing en werking van de oprolbare kofferruimteafdekking controleren.



Opmerking. *Bij het gebruik van de afdekking bijzonder voorzichtig te werk gaan, om schade aan de dakbekleding respectievelijk aan de zijdelingse kofferruimtebekleding te vermijden.*

Als in de kofferruimte behalve het scheidingsrooster ook het kofferruimtescheidingsrooster is ingebouwd, dan kan die oprolbare afdekking niet gebruikt worden. De uitgenomen afdekking op een geschikte droge plaats (in de garage, in de woning) bewaren.

PL Kratka oddzielająca kabinę pasażerską od bagażnika/ Kratka - kratka wzdłużna, kratka dzieląca bagażnik (montowana do kratki poprzecznej)

Instrukcje montażu kratki oddzielającej w bagażniku

Rys. 1 Kratka oddzielająca kabinę pasażerską od bagażnika

› Włożyć kratkę oddzielającą do bagażnika. Postawić kratkę na punktach montażowych i lekko dokręcić plastikowe śruby. Sprawdzić poprawną pozycję kratki oddzielającej i dokręcić ręcznie śruby do oporu.



Wskazówka. *Uważać na poprawną pozycję plastikowych śrub. Krótkie śruby wkręcić do otworów montażowych w podsufitce dachu, długie śruby do otworów w bocznej tapicerce bagażnika.*

Rys. 2 Kratka - kratka wzdłużna, kratka dzieląca bagażnik (montowana do kratki poprzecznej)

- › Włożyć kratkę dzielącą bagażnik do pojazdu. Przymocować plastikowy element klipsem do ramy kratki dzielącej -szczegóły-. Postawić kratkę na punktach montażowych (przy oparciach tylnych siedzeń oraz przy osłonie zamka klapy bagażnika). Lekko dokręcić plastikowe śruby. Sprawdzić poprawną pozycję kratki i dokręcić ręcznie śruby do oporu.

Demontaż kratek oddzielających odbywa się w odwrotnej kolejności.



Wskazówka. Nie wolno jeździć z niezamocowanymi kratkami.

Instrukcja zakładania zwijanej rolety bagażnika (w dalszej części zwanej roletą) do pojazdu z zamontowaną kratką oddzielającą.

Rys. 3

- › Rozłożyć tylne siedzenia.

Rys. 4

- › Po lewej stronie pojazdu (w kierunku jazdy) założyć roletę jak zwykle do bagażnika. Włożyć tył obudowy rolety do zagłębienia w bocznej tapicerce bagażnika, aby osłona rolety była wciągnięta pomiędzy kratkę oddzielającą, a osłonę nadkola przy lewym oparciu tylnego siedzenia -strzałka-.

Rys. 5

- › Po drugiej stronie pojazdu, z prawej (w kierunku jazdy), włożyć tył obudowy rolety luźno do zagłębienia w bocznej tapicerce bagażnika.

- › Luźną osłonę rolety przeciągnąć pomiędzy kratką oddzielającą, a obudową nadkola przy oparciu tylnego siedzenia w kierunku podłogi pojazdu -strzałka 1-. Jednocześnie wcisnąć tył obudowy rolety w kierunku wnętrza pojazdu, aby została zablokowana w zagłębieniu bocznej tapicerki bagażnika -strzałka 2-.

Rys. 6

- › Złożyć tylne siedzenia i sprawdzić, czy zostały zablokowane. Sprawdzić poprawny montaż i działanie rolety bagażnika.



Wskazówka. Przy używaniu rolety należy postępować bardzo ostrożnie, aby nie uszkodzić podsufitki dachu ew. bocznej tapicerki bagażnika.

Jeżeli w bagażniku oprócz kratki oddzielającej jest zamontowana również kratka dzieląca bagażnik nie można korzystać ze zwijanej rolety. Wymontowaną roletę przechowywać w odpowiednim, suchym miejscu (w garażu, w mieszkaniu).

SK

Deliaca mreža/

Deliaca mreža batožinového priestoru

Postup pri montáži deliacich mreží do batožinového priestoru

Obr. 1 Deliaci mreža

- › Deliacu mrežu vložte do batožinového priestoru. Mrežu vyrovnajte na oporné body a skrutky s plastovou hlavou zľahka dotiahnite. Skontrolujte správnosť vyrovnania deliacej mreže a skrutky dotiahnite rukou na doraz.



Upozornenie: Dbajte na správne umiestnenie skrutiek s plastovou hlavou. Krátke skrutky zaskrutkujte do úchytov v paneli stropu, dlhé skrutky do úchytov v bočnom obložení batožinového priestoru.

Obr. 2 Deliaci mreža batožinového priestoru

› Deliacu mrežu batožinového priestoru vložte do vozidla. Plastový diel pripevnite klipom na rám deliacej mreže -detail-. Mrežu vyrovnejte na oporné body (pri operadlách zadných sedadiel a na kryte zámku veka batožinového priestoru). Skrutky s plastovou hlavou zľahka dotiahnite. Skontrolujte správnosť vyrovnanie mreže a skrutky dotiahnite rukou na doraz.

Demontáž deliacich mreží vykonajte opačným postupom.



Upozornenie: V žiadnom prípade nie je povolená jazda s neupevnenými mrežami.

Postup pri nasadení krycej rolety batožinového priestoru (ďalej len roleta) do vozidla, ak je vo vozidle namontovaná deliaca mreža.

Obr. 3

› Sklopte operadlá zadných sedadiel.

Obr. 4

› Na ľavej strane vozidla (v smere jazdy) vložte roletu do batožinového priestoru obvyklým spôsobom. Koncové puzdro rolety vyrovnejte do prelisu na bočnom obložení batožinového priestoru tak, aby bol voľný zákryt rolety pretiahnutý medzi deliacou mrežou a obložením krytu kolesa pri operadle ľavého zadného sedadla -šípka-.

Obr. 5

› Na druhej strane vozidla, vpravo (v smere jazdy), položte koncové puzdro rolety voľne na prelis na bočnom obložení batožinového priestoru.
› Voľný zákryt rolety pretiahnite medzi deliacou mrežou a obložením krytu kolesa pri operadle zadného sedadla smerom k podlahe vozidla -šípka 1-. Zároveň zatlačte koncové puzdro rolety smerom k interiéru vozidla tak, aby zapadlo do prelisu na bočnom obložení batožinového priestoru do správnej polohy -šípka 2-.

Obr. 6

› Operadlá zadných sedadiel sklopte späť do štandardnej polohy a skontrolujte ich zaistenie. Prekontrolujte správnosť nasadenia a funkciu rolety batožinového priestoru.



Upozornenie: Pri manipulácii s roletou postupujte s najväčšou opatrnosťou, aby nedošlo k poškodeniu panelu stropu, popr. bočného obloženia batožinového priestoru.

Pokiaľ máte v batožinovom priestore namontovanú okrem deliacej mreže aj deliacu mrežu batožinového priestoru, nie je možné roletu v batožinovom priestore použiť. Vymontovanú roletu uložte na vhodné suché miesto (v garáži, v byte).

RU Решетка, разделяющая пространство для пассажиров и багажное отделение/ решетка - продольная, разделительная решетка, делящая багажное отделение (соединение с поперечной решеткой)

Порядок действий при установке разделительной решетки в багажном отделении

Рис. 1 Решетка, разделяющая пространство для пассажиров и багажное отделение

- › Поместите решетку в багажное отделение. Установите решетку в точках установки и слегка затяните ее винтами с пластмассовой головкой. Проверьте правильность установки решетки и затяните винты от руки до упора.



Указание. Следите за правильным расположением винтов с пластмассовой головкой. Короткие винты вставляются в приемные отверстия в обшивке крыши, длинные - в отверстия в боковой обшивке багажного отделения.

Рис. 2 Решетка - продольная, разделительная решетка, делящая багажное отделение (соединение с поперечной решеткой)

- › Поместите разделительную решетку для багажного отделения в автомобиль. С помощью зажима закрепите пластмассовый элемент на раме разделительной решетки (см. детальный рисунок). Установите решетку в точках установки (на спинках задних сидений и крышке замка задней двери). Слегка затяни-

те винты с пластмассовой головкой. Проверьте правильность установки решетки и затяните винты от руки до упора.

Демонтаж разделительной решетки производится в обратной последовательности



Указание. Движение с незакрепленными решетками категорически запрещается.

Порядок действий при установке выдвижной крышки багажного отделения (далее - просто «крышка») в автомобиле с установленной разделительной решеткой

Рис. 3

- › Откиньте вперед спинки задних сидений.

Рис. 4

- › С левой стороны автомобиля (по ходу движения) поместите крышку, как обычно, в багажное отделение. Вставьте конечную часть корпуса крышки в углубление в боковой обшивке багажного отделения таким образом, чтобы свободная заглушка крышки между разделительной решеткой и обшивкой защитного кожуха колеса у спинки левого заднего сиденья была углублена (см. стрелку).

Рис. 5

- › С другой стороны автомобиля, справа (по ходу движения), оставьте конечную часть корпуса крышки лежать незакрепленной на углублении у боковой обшивки багажного отделения.
- › Протяните свободную заглушку крышки между разделительной решеткой и обшивкой защитного кожуха колеса у спинки заднего сиденья в направлении пола автомобиля (стрелка 1). Одновременно нажмите на конечную часть корпуса крышки

в направлении салона автомобиля таким образом, чтобы она правильно зафиксировалась в углублении у боковой обшивки багажного отделения (стрелка 2).

Рис. 6

› Откиньте назад спинки задних сидений и проверьте их фиксацию. Проверьте правильность установки и работу выдвинутой крышки багажного отделения.



Указание. *Обращаться с крышкой нужно очень осторожно, чтобы не допустить повреждения обшивки крыши или боковой обшивки багажного отделения.*

Если в багажном отделении помимо разделительной решетки установлена также разделительная решетка багажного отделения, то выдвинутую крышку использовать будет нельзя. Демонтированную крышку необходимо хранить в подходящем сухом месте (в гараже, квартире).

HU Az utas- és csomagteret elválasztó rács/
A csomagteret részekre osztó hosszanti
rács, elválasztórács (felszerelése
a keresztrácshoz)

Az elválasztórács csomagterbe történő beépítésének menete

1. ábra Az utas- és csomagteret elválasztó rács

› Az elválasztórácsot helyezze a csomagterbe. Állítsa a rácsot a befogadó pontokra, és húzza meg kissé a műanyag fejű csavarokat. Ellenőrizze, hogy az elválasztórács megfelelően illeszkedik-e, és kézzel erősen, ütközésig húzza meg a csavarokat.



Megjegyzés. *Figyeljen a műanyag fejű csavarok megfelelő elhelyezésére. A rövid csavarokat csavarozza be a tetőburkolatban lévő befogadó helyekre, a hosszú csavarokat az oldalsó csomagterburkolatban lévő befogadó helyekre.*

2. ábra A csomagteret részekre osztó hosszanti rács, elválasztórács (felszerelése a keresztrácshoz)

› Az elválasztórácsot helyezze a járműbe. Rögzítse a műanyag részt a patent segítségével az elválasztórács peremén (lásd a részletrajzot). Állítsa a rácsot a befogadó helyekre (a hátsó ülések háttámláin, valamint a csomagtartófedél zárján). Kissé húzza meg a műanyag fejű csavarokat. Ellenőrizze, hogy az elválasztórács megfelelően illeszkedik-e, és kézzel ütközésig húzza meg a csavarokat.

Az elválasztórács kiszérése fordított sorrendben történik.



Megjegyzés. *Nem rögzített ráccsal nem szabad haladni.*

A feltekerhető csomagterfedél (a továbbiakban csak fedél) behelyezésének menete a járműbe beépített elválasztórács esetén.

3. ábra

› Hajtsa előre a hátsó ülések háttámláit.

4. ábra

› A jármű (menetirány szerinti) bal oldalán a szokásos módon helyezze be a fedelet a csomagterbe. A fedél lezáró tokját helyezze rá úgy az oldalsó csomagterburkolat mélyedésére, hogy a fedél szabad szegélye az elválasztórács és a kerékfedlap burkolata közé legyen behúzva a bal oldali ülés háttámláján (lásd a nyilat).

5. ábra

- › A jármű másik, (menetirány szerinti) jobb oldalán, a fedél lezáró tokját lazán helyezze az oldalsó csomagterburkolat mélyedésére.
- › Húzza át a fedél szabad szegélyét az elválasztórács és a kerék-fedlap burkolata között a hátsó ülés háttámláján a járműpadló irányába (lásd az 1. nyilat). Egyidejűleg a fedél lezáró tokját nyomja úgy a jármű utasterének irányába, hogy az megfelelően bepattanjon az oldalsó csomagterburkolat mélyedésébe (lásd a 2. nyilat).

6. ábra

- › A hátsó ülések háttámláit hajtsa vissza és ellenőrizze, hogy reteszelődtek-e. Ellenőrizze, hogy a feltekerhető csomagterburkolat megfelelően illeszkedik-e és működik-e.



Megjegyzés. A fedéllel rendkívül óvatosan bánjon, nehogy megsérüljön a tetőburkolat vagy a csomagter oldalsó burkolata.

Ha a csomagterbe az elválasztórács mellett a csomagter elválasztórácsot is beépítették, akkor a feltekerhető fedél nem használható. A kivett fedelet arra alkalmas száraz helyen (a garázsban, a lakásban) tárolja.

RO Grilaj de separare între spațiul pentru pasageri și portbagaj/ Grilaj - grilaj longitudinal, separator, de compartimentare a portbagajului (se poate monta ca grilaj transversal)

Procedura de montare a grilajelor separatoare în portbagaj

Fig. 1 Grilaj de separare între spațiul pentru pasageri și portbagaj

- › Introduceți grilajul separator în portbagaj. Așezați grilajul pe punctele suport și strângeți ușor șuruburile cu cap de plastic. Verificați așezarea corectă a grilajului separator și strângeți șuruburile cu mâna până la capăt.



Indicație. Aveți grijă la poziționarea corectă a șuruburilor cu cap de plastic. Înșurubați șuruburile scurte în suporturile din capitonajul plafonului, șuruburile lungi în suporturile din învelișul lateral al portbagajului.

Fig. 2 Grilaj - grilaj longitudinal, separator, de compartimentare a portbagajului (se poate monta ca grilaj transversal)

- › Introduceți grilajul separator pentru portbagaj în autovehicul. Fixați elementul din plastic cu clipsul pe cadrul grilajului separator -detaliu-. Poziționați grilajul în punctele de suport (pe spătarele banchetei din spate, precum și pe capacul zăvorului haionului). Strângeți ușor șuruburile cu cap de plastic. Verificați așezarea corectă a grilajului și strângeți șuruburile cu mâna până la capăt.

Demontarea grilajelor separatoare se realizează în ordine inversă.



Indicație. În niciun caz nu este permisă deplasarea cu grilajele nefixate.

Procedura de aplicare a capacului retractabil al portbagajului (denumit în continuare doar capac) în autovehiculul cu grilaj separator montat.

Fig. 3

› Rabatați spătarele scaunelor din spate.

Fig. 4

› Introduceți ca de obicei capacul în portbagaj pe partea stângă a autovehiculului (în sensul de deplasare). Introduceți carcasa finală a capacului în adâncitura învelișului lateral al portbagajului, astfel încât protecția liberă a capacului să fie inserată între grilajul separator și învelișul apărătorii de roată la spătarul scaunului din spate stânga -săgeată-.

Fig. 5

› Pe cealaltă parte a autovehiculului, în dreapta (în sensul de deplasare), așezați carcasa finală a capacului liberă pe adâncitura învelișului lateral al portbagajului.
› Treceți masca liberă a capacului între grilajul separator și învelișul apărătorii de roată la spătarul scaunului din spate în direcția podelei autovehiculului -săgeată 1-. Concomitent apăsați carcasa finală a capacului în direcția spațiului interior al autovehiculului, astfel încât aceasta să se fixeze corect în adâncitura învelișului lateral al portbagajului -săgeată 2-.

Fig. 6

› Rabatați la loc spătarele scaunelor din spate și verificați blocarea acestora. Verificați poziția și funcționarea corectă a capacului retractabil al portbagajului.

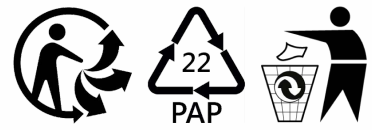


Indicație. Procedați cu deosebită grijă la manipularea capacului pentru a evita deteriorări ale capitonajului plafonului respectiv ale învelișului lateral al portbagajului.

În cazul în care în autovehicul este montat, pe lângă grilajul separator, și grilajul separator al portbagajului, atunci capacul retractabil nu poate fi utilizat. Depozitați capacul extras într-un loc uscat adecvat (în garaj, în locuință).









- EN** The information on the technical data, design, equipment, materials, guarantees and outside appearance refer to the period when the mounting instructions are sent to print. The manufacturer reserves the right to changes (including the change in technical parameters with reference to the individual model measures).
- CZ** Informace o technických údajích, konstrukci, vybavení, materiálech, zárukách a vnějším vzhledu se vztahují na období zadávání montážního návodu do tisku. Výrobce si vyhrazuje právo změny (včetně změny technických parametrů se změnami jednotlivých modelových opatření).
- DE** Informationen über technische Angaben, Konstruktion, Ausrüstung, Werkstoffe, Garantien und äußerliches Aussehen beziehen sich auf den Zeitraum, in dem die Montageanleitung in Druck gegeben wurde. Der Hersteller behält sich das Änderungsrecht vor (samt Änderungen der technischen Parameter mit Änderungen einzelner Modellmaßnahmen).
- ES** Las informaciones sobre los datos técnicos, la construcción, el equipo, los materiales, la garantía y el aspecto son válidas para el período en que la instrucción de montaje es mandada a imprimir. El fabricante se reserva el derecho de cambiar (incluyendo el cambio de los parámetros técnicos con los cambios de las distintas medidas modelo).
- FR** Les informations sur les données techniques, de construction, d'équipement, de matériaux, de garanties et sur l'aspect concernent la période de mise sous presse des instructions de montage. Le fabricant se réserve le droit de modification (incluant les modifications des paramètres techniques avec des modifications particulières des mesures de modelage).
- IT** Informazioni dei dati tecnici, costruzione, corredo, materiali, garanzie e l'aspetto esterno riguardano il periodo, quando l'istruzione per il montaggio sono stati dati alle stampe. Il produttore si riserva il diritto di eseguire le modifiche (compreso la modifica dei parametri tecnici riguardanti la modifiche dei modelli).
- SV** Upplysningarna om tekniska data, konstruktion, utrustning, materialier, garantier, och om yttre utseendet, gäller tidrymden då montageanledningen givits i uppdrag för tryckning. Producenten förbehåller sig rätten till förändringar (inkl. modifikation av tekniska parametrar sammen med ändringar av enskilda modellåtgärder).
- NL** Informaties over de technische gegevens, constructie, uitrusting, materialen, garanties en het uiterlijk hebben betrekking op de periode wanneer de montageaanwijzing in druk wordt gegeven. De fabrikant behoudt zich het recht van de wijziging voor (inclusief wijziging van de technische parameters met de wijzigingen van de afzonderlijke modelvoorzieningen).
- PL** Informacje o danych technicznych, konstrukcji, wyposażeniu, materiałach, gwarancjach i wyglądzie zewnętrznym odnoszą się do okresu zlecenia instrukcji montażowej do druku. Producent zastrzega sobie prawo zmiany (włącznie ze zmianą parametrów technicznych ze zmianami poszczególnych modelowych posunięć).
- SK** Informácie o technických údajoch, konštrukcii, vybavení, materiáloch, zárukách a vonkajšom vzhľade sa vzťahujú na obdobie zadávania montážneho návodu do tlače. Výrobca si vyhradzuje právo zmeny (vrátane zmeny technických parametrov so zmenami jednotlivých modelových opatrení).
- RU** Информация о технических данных, конструкции, оснащении, материалах, гарантии и внешнего вида соответствует периоду передачи заказа инструкции по монтажу в печать. Производитель оставляет за собой право внесения изменений (в том числе изменений технических параметров с изменениями отдельных модельных мер).
- HU** A műszaki adatokra, a konstrukcióra, a felhasználható anyagokra, a garanciára és a termék kivetelére vonatkozó adatok a jelen anyag nyomdában kerülésének idején érvényben lévő állapotot tükrözik. A gyártó fenntartja magának a változtatások jogát (azokat a műszaki változtatásokat is beleértve, amelyek a modellmódosítások miatt következnek be).
- RO** Informațiile privind datele tehnice, construcția, dotarea, materialele, garanțiile și aspectul exterior se referă la momentul prezentării instrucțiunilor de montaj pentru tipărire. Fabrică își rezervă dreptul de a face schimbări (inclusiv schimbarea parametrilor tehnici cu schimbările măsurilor pentru diferitele modele).

Nr. 6V9 017 221, 6V9 017 222/ 01.2015
Construction Number/ Konstrukční číslo/ Konstruktionsnummer:
6V9 864 183, 6V9 864 183A

www.skoda-auto.com
www.skoda-auto.cz

Tento výrobek je shodný s typem schváleným Ministerstvem dopravy České republiky pod číslem schválení ATEST 8SD č.1426.

